

Scenariusz lekcji: *Przyczyny powstawania wypadków w ruchu drogowym powstające z winy dzieci (część 1)*

1. Cele lekcji

a) Wiadomości

Uczeń zna:

- pojęcia: wypadek drogowy, kolizja drogowa,
- rodzaje wypadków drogowych,
- przyczyny powstawania wypadków drogowych.

b) Umiejętności

Uczeń potrafi:

- porównać wypadek drogowy z kolizją,
- wskazać przyczyny nieprawidłowego zachowania się uczestników ruchu drogowego, w następstwie których powstaje wypadek lub kolizja,
- wykorzystywać swoją wiedzę z zakresu ruchu drogowego,
- obsługiwać komputer.

c) Postawy

- Uświadomienie dzieciom obowiązku stosowania się do przepisów prawa o ruchu drogowym.
- Uczeń widzi potrzebę posiadania karty rowerowej, aby stać się pełnoprawnym uczestnikiem drogi.

2. Metoda i forma pracy

- Metody: podająca (pogadanka, opis), problemowa (aktywizująca poprzez dyskusję dydaktyczną, z wykorzystaniem m e t a p l a n u), programowana (z użyciem komputera), praktyczna (ćwiczenia aktywizujące myślenie twórcze)
- Forma: praca grupowa

3. Środki dydaktyczne

- Komputer – program „Ruch drogowy”
- Magnetofon, kasetka magnetofonowa z nagraniem piosenki pt. „Metaplan”
- Metaplan (kartki o różnych kształtach i kolorach, hasła określające odpowiednie obszary tematyczne metaplanu)
- Tafle styropianu, szpilki
- Kartki z wyjaśnieniem pojęć: wypadek drogowy, kolizja
- Plansze przedstawiające sytuacje w ruchu drogowym
- Makiety skrzyżowań różnych typów
- Znaki drogowe pionowe (ostrzegawcze, zakazu, nakazu, informacyjne) i znaki drogowe poziome

- Karty pracy

4. Przebieg lekcji

a) Faza przygotowawcza

1. Czynności organizacyjno-porządkowe: powitanie klasy, sprawdzenie listy obecności, poinformowanie uczniów o sposobie pracy na lekcji (praca z komputerem).
2. Wprowadzenie do tematu lekcji – nauczyciel proponuje grupom rozwiązanie krzyżówki umieszczonej w edukacyjnym programie komputerowym pt. „Ruch drogowy” (załącznik 1) ; objaśnia, jak należy korzystać z programu; wydaje instrukcje dotyczące sposobu rozwiązania krzyżówki.
3. Nauczyciel monitoruje pracę grup, w przypadku wystąpienia trudności objaśnia lub naprowadza, zadając dodatkowe pytania. Po zakończeniu rozwiązania krzyżówki prosi poszczególne grupy o podanie wyszczególnionego hasła. Pyta uczniów o hasła, które sprawiły największą kłopotu.
4. Nauczyciel wprowadza pojęcie wypadek drogowy i porównuje go z kolizją. Rozdaje uczniom kartki z wyjaśnieniem pojęć: wypadek, kolizja drogowa.
5. Nauczyciel wyjaśnia, jak należy zachowywać się na miejscu wypadku drogowego i rozdaje szablon postępowania na miejscu wypadku (na kartach ksero).

b) Faza realizacyjna

1. Podział klasy na grupy (5-6 osób), wybór lidera grupy, który zbiera pomoce dydaktyczne potrzebne w dalszej części lekcji.
2. Nauczyciel prezentuje uczniom piosenkę pt. „Metaplan” (melodia: „Płonie ognisko i szumią knieje”), której treść odwołuje się do rozwiązywania problemu zawartego w temacie lekcji :
*Dzisiaj czwarta klasa ma problem, który musi rozwiązać,
a zawiera się w temacie lekcji i brzmi on tak:*
(tu brak muzyki – uczniowie czytają temat lekcji)
„Przyczyny wypadków w ruchu drogowym powstające z winy dzieci”;
*Ale niech się nikt nie boi, bo pomocny będzie metaplan.
Spójrzcie, oto tutaj jest plakat, który podzielono tak:
Jak jest? – wpisz stan aktualny, kształt ma koła i jest ładny.
Jak być powinno? – to obszar drugi, kształt ma koła, koła też
Dlaczego nie jest tak jak być powinno? – tutaj przyczyn wiele jest
Ty na kartkach w kształcie owalu wpiszesz rozbieżności te.
A na koniec trzeba podsumować i wyciągnąć
wnioski po dyskusji, które będą służyć jako
bodziec do dalszego działania.*
3. Nauczyciel informuje, że problem zawarty w temacie uczniowie rozwiązują na podstawie własnych spostrzeżeń, zachowań i obserwacji. Prosi uczniów, aby przystąpili do dyskusji z wykorzystaniem metaplanu (załącznik 2).
4. W trakcie omawiania metaplanów nauczyciel udziela bardzo szczegółowych odpowiedzi na pytania uczniów, podkreślając, że każdy uczestnik ruchu drogowego ma obowiązek stosowania się do przepisów prawa o ruchu drogowym.
5. Po zakończeniu pracy z metaplanem zapoznaje się ze sposobem rozwiązania problemu zawartego

w temacie lekcji – słucha wypowiedzi uczniów. Liderzy prezentują dokonania grup.

c) Faza podsumowująca

Nauczyciel ocenia pracę uczniów na lekcji, chwali za aktywność.

5. Bibliografia

1. Bogacka-Osińska B., *Bądź bezpieczny na drodze. Konspekty dla nauczycieli*, WSiP, Warszawa 1996.
2. Bogusławski J., *Kto także odpowiada za tragiczny stan bezpieczeństwa na drogach w Polsce*, Transport Miejski nr 9/98.
3. Królicka E., Bogacka-Osińska B., *Bądź bezpieczny na drodze. Ćwiczenia dla klas 7-8*, WSiP, Warszawa 1996.
4. Szaflarczyk B., *Z Agatką na drodze*, wyd. 1., TRAFFIC P, Warszawa 2005.
5. Wychowanie komunikacyjne nr 4(8) IV/97 , nr 10 (14)X/1997.

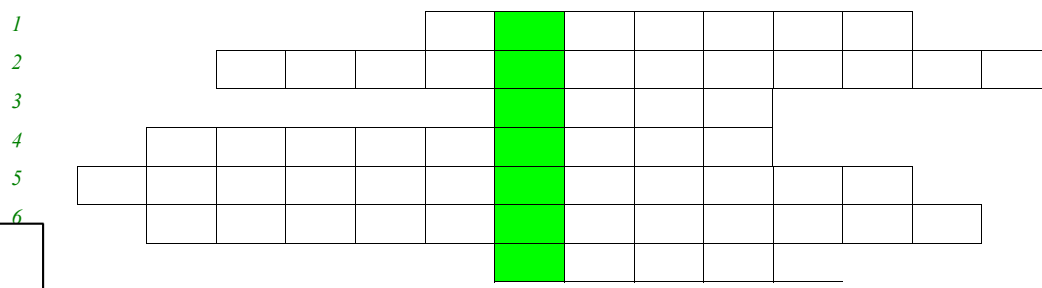
6. Załączniki

a) Karta pracy ucznia

[załącznik 1](#) – krzyżówka

Wpisz poziomo:

1. Popularna nazwa sygnalizacji świetlnej.
2. Może być typu X, T, L lub Y.
3. Przejście dla pieszego
4. Przejżdżanie obok użytkownika drogi poruszającego się w kierunku przeciwnym.
5. Przechodzenie obok uczestnika poruszającego się w tym samym kierunku, lecz z mniejszą prędkością.
6. Znak A7 to znak...
7. Na przykład rowerowa.



Rozwiązanie krzyżówki

1				Ś	W	I	A	T	Ł	A		
2	S	K	R	Z	Y	Ż	O	W	A	N	I	E

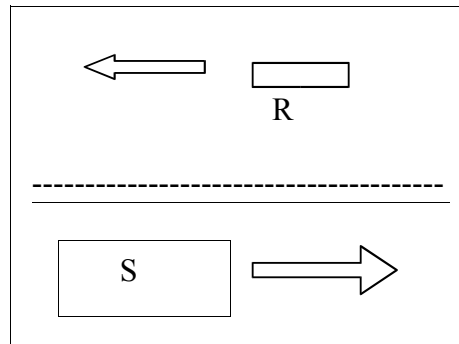
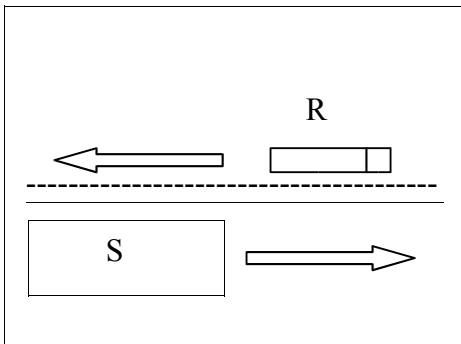
3						P	A	S	Y				
4		W	Y	M	I	J	A	N	I	E			
5	W	Y	P	R	Z	E	D	Z	A	N	I	E	
6		O	S	T	R	Z	E	G	A	W	C	Z	Y
7						K	A	R	T	A			

załącznik 2 – metaplan

Graficzne przedstawienie metaplanu zastosowanego w programie komputerowym „Ruch drogowy”.

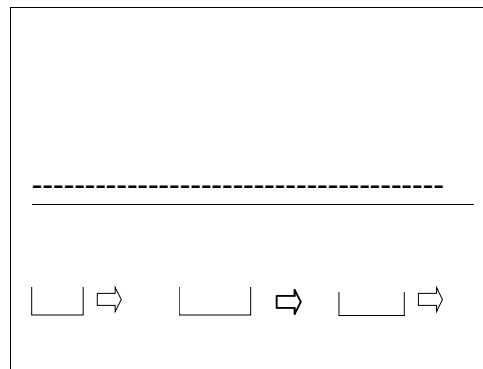
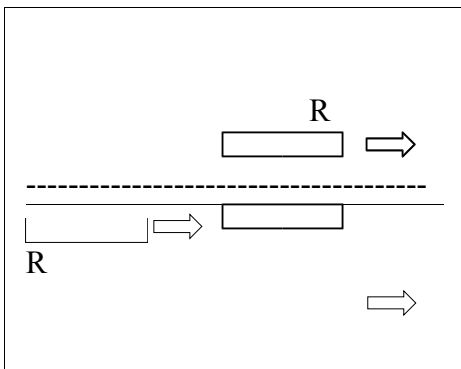
Jak jest?

Jak być powinno?

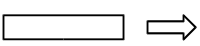


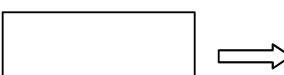
Jak jest?

Jak być powinno?



LEGENDA:

 Poruszający się rower

 Poruszający się samochód

b) Zadanie domowe

brak

7. Czas trwania lekcji

45 minut

8. Uwagi do scenariusza

Jest to pierwsza lekcja dotycząca przyczyn wypadków drogowych powstających z winy dzieci.